

シルバー

エコ



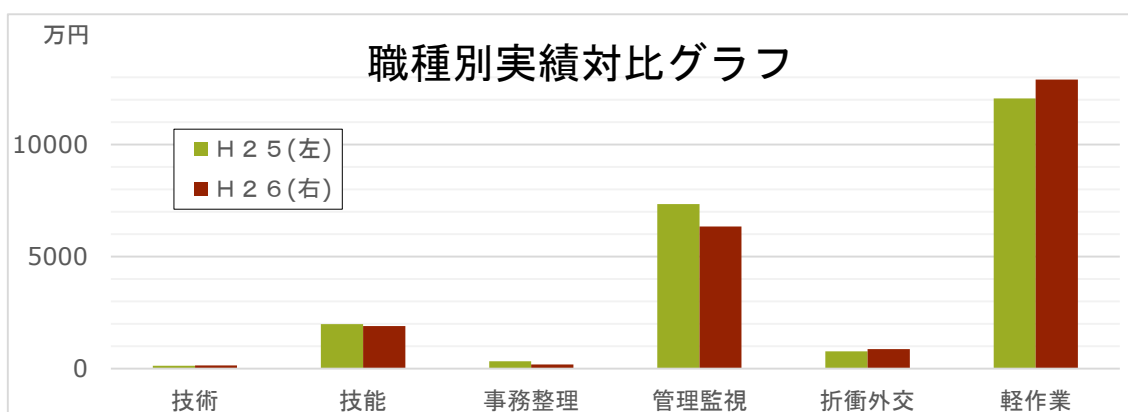
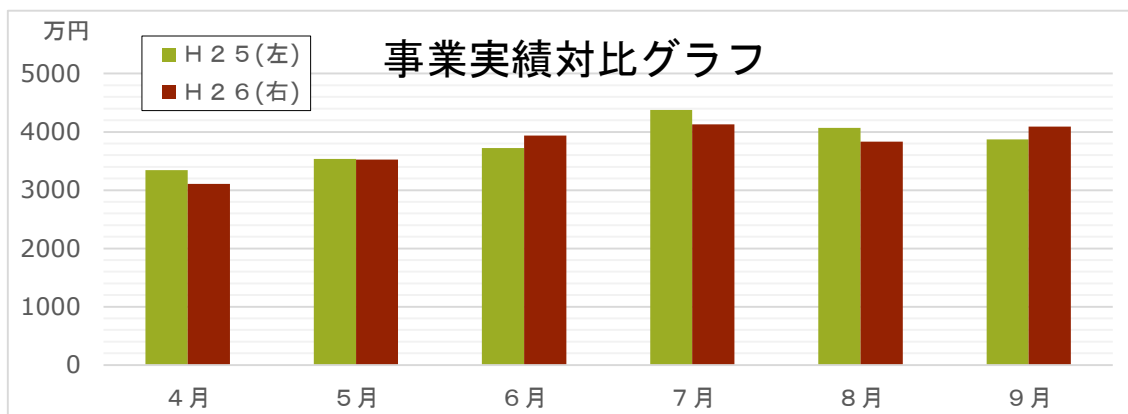
第275号 平成26年10月10日  
公益社団法人 三田市シルバー人材センター  
〒669-1323  
三田市あかしあ台5-32-2  
電話 564-7501  
FAX 553-1300  
Eメール [sandasilver631015@sandasc.org](mailto:sandasilver631015@sandasc.org)  
ホームページ <http://www.sandasc.org/>

## 平成26年度上半期事業実績

平成26年度上半期の実績について、9月末現在の会員数は1,027名（男性755名、女性272名）で、昨年同時期との対比では28名の減少で、年度当初に30名近い退会があった事の影響が考えられます。事業実績は、2億2621万円となり、昨年度同期より約301万円（△1.3%）の減少です。月別の事績でも、6月と9月に前年度を上回ったものの、ほぼ減少傾向となっています。発注者別で見ますと、「公共事業」は、駐輪場の無人化により「管理監視分野」が808万円減り、一番の減少要因となっています。

また、適正就業推進や派遣事業への移行の影響で、「民間企業」での「技能分野」が287万円減、更に「事務整理分野」で158万円減少していますが、清掃作業や既存作業の増員等で「軽作業分野」が603万円の増加となり、「民間企業」では300万円増（2.7%）となっています。

「公共事業」「民間企業」が減少傾向で伸び悩む中、「一般家庭」は204万円増（9%）となっています。主に植木剪定、障子・襖の張替等の「技能分野」が好調で、194万円増となるなど、本年度新たに配置した就業開拓員による、各戸へのチラシ配布が結果となって表れているのではないかと思います。今後も、就業開拓、会員増強を進めつつ減少分の補充に努めなければと思います。



## おしゃべりサロン（2回目）

女性会員限定サロン 「おしゃべりサロン」にネーミング決定！

また今回は、美意識の高い女性会員必見で、資生堂によるメイク講座を開催しました。参加者は化粧品の良い香りに包まれて女子力が上がり、外見だけでなく内面から驚くほど美しく変身されました。

引き続き行われた茶話会では、メイク講座で気分が高揚していたので、あっという間に終わりの時間となりました。前回のサロンから就業に結びついた方や、新しい仲間ができた方など、サロンを通じて様々な縁が広がっています。



次回は11月6日（木）にサロンと合わせて、おしゃべり講座「あなたに似合う色は？」との内容について講演をしていただきます。たくさんのご応募、心よりお待ちしております。

## 紀州・御坊道成寺と白亜海岸（白崎海岸）の旅

9月25日危ぶまれた台風16号の雨の影響もなく、ウッディA・B班では今年度の日帰り旅行として、和歌山方面へ行きました。

参加者は41名、湯浅の醤油蔵（発祥の地）を見学の後、安珍・清姫で有名な道成寺を訪れ、国宝の千手観音像、日光・月光菩薩を拝観、御坊様の笑いの中にも家庭円満の秘訣等の説教をいただきました。その後、昼食、白亜の海岸（白崎海岸）に向かいました。和歌山の海岸にこのような風景があったかな？と思わせる真っ白な岩、青い海とのコントラストにビックリ！それは美しい風景でした。時間があればゆっくりと海を眺めていたいと思いました。その後、黒潮市場へと向かい魚や果物のお買い物、持ち切れるかと思うほどのお土産を買い求めぜんこく午後6時30分にウッディ市民センターに到着、全員無事に家路につきました。



## 全国シルバー人材センター「ゆるキャラ」デザイン募集

### 応募資格・費用負担他

- ・期間：H26・10・1～H27・2・末日
- ・資格：どなたでも可能 但し未成年者は保護者の承諾要
- ・応募方法：所定の応募用紙（2枚）で提出（用紙は当センターにあります）
- ・費用は応募者の負担

### 応募規程

- ・1作品1応募
- ・キャラクターは正面を向き全身がわかるもの
- ・着ぐるみ可能なもの
- ・応募用紙記載事項に準じて作成
- ・商品登録・商品化に関する対価は無償です
- ・応募作品は返却しません

### 問い合わせ先・郵送先（〒135-0016）

- ・全シ協企画情報課 本橋・志村
- 電話：03-5665-8013（直通）FAX03-5665-8021
- メール：[zsk@sjc.jc.ne.jp](mailto:zsk@sjc.jc.ne.jp)
- 東京都江東区東陽3-23-2 東陽ANビル3F（公社）全国シルバー人材センター事業協会

### 賞

- ・採用作品（1点）：表彰状と副賞
  - ・次席作品（数点）：表彰状と副賞
- H27-5月下旬に採用された方には直接電話連絡します

## <こんな仕事あります>

### ○ (担当小川)

納豆製造補助 (男性2名/70歳迄)

8:30~18:15 (製品担当2勤2休)

8:30~18:15 (発酵担当3勤2休)

月15日 (交代制有)

### ○ (担当小川)

清掃作業 (不問1名/70歳迄) 8:00~12:00

8:00~13:00 14:00~18:00

週3~4日

### ○ (担当小川)

清掃作業 (女性1名)

9:00~12:00 (8:00~11:00も可)

月10~12日 (交代制有)

### ○三田市内古紙回収 (担当池永)

第一・第三水曜日 8:00~15:00又は16:30

第四水曜日 8:00~12:00

月2~3日 男性1名 (交代制有)

### ○ (担当小川)

基板製造ラインクリーニング (ハンダ槽) (担当小川)

毎週日曜日 8:00~17:00

月4日~5日男性1名 (交代制無)

### ○ (担当小川)

商品管理 (女性1名・70歳迄)

週4~5日 17:00~21:30 (交代制有)

### ○ (担当森本)

野菜加工作業 男性1名 (70歳迄)

月10日 9:00~17:00 (交代制有)

### ○ (担当森本)

屋外雑役作業 (男性1名/交代制有)

月13日 9:00~16:00

## 市民センター祭

来る10月25(土)26(日)市民センター祭があり、会員が出店します。2日間とも同時開催です。

■藍市民センター祭

■高平ふるさと交流センター祭

■有馬富士共生センター祭

■シルバーフェスティバル(神戸)



ご家族で是非参加下さい

## 笑顔研究所

あなたが笑顔になる時は...

はらだ 原田さち子 さん      うちだたかこ 内田高子 さん

今月は「おしゃべりサロン」に来られたお二人です。

原田さんは今年8月シルバーに登録され、スーパーニシヤマで就業されています。

今年5月丹波市から三田に引っ越して来られた時、お友だちもおられなかったの

で、自分から積極的に地区の「交流の集い」に参加され楽しんでいます。趣味は服のリフォーム(30年以上)で、ご自分の子供さんのためにサイズ調整をしたり、手作りのものを作ってあげていたそうです。また人から頂いた服なども仕立て直したり、エプロンを作られたりされます。特にバッグはたくさん作られたようです。知り合いやお友だちに作ったものを差し上げたりすることが好きで、その方が喜ばれる時とても嬉しくて笑顔が溢れるそうです。「人を喜ばすのが好き!」とおっしゃる素敵な気持ちを持った方でした。



内田さんは平成15年にシルバーに登録され、10年5ヶ月会社で就業されていました。

現在はお仕事をされていませんが、昨年8月仕事を辞められてから健康のため「体操クラブ」に入られました。また藍市民センターで「大正琴」を楽しまれたり、「高齢者大学」にご主人と行かれています。大学のクラブは料理教室に入られ楽しんでおられます。そんなお友だちとのふれあいやご近所の方とのおしゃべりの中で自然と笑顔があふれてくるそうです。(O・A記)

### 入会説明会のご案内

お知り合い、ご近所の方をお誘い下さい。

11月14日(金) 13:30~

12月12日(金) 13:30~

(事前予約が必要ですので事務局まで連絡下さい)





## ティーブレイク



### 熊野古道紀行

2005年世界遺産に登録された熊野古道は豊かな雨水が深い森林を育む山岳

地帯です。

熊野三山は「熊野本宮大社」「熊野速玉大社」「熊野那智大社」を示します。この各大社をお参りする参詣道を熊野古道と言います。

この参詣道は「なかへち中辺路」「こへち小辺路」「おおへち大辺路」「おおみねおくかけ大峯奥駈

みち道」「おおぐもとりこえ大雲取越」「こくもとりこえ小雲取越」「いせじ伊勢路」

「川の参詣道」があります。

今回私は中辺路から熊野三山の聖域の入口とされる、滝野王子からスタートしました。

杉木立の下に続く山あいの静かな古道。また山道の処々に苔むした石畳や石段が残り、古い道標が点在し晴れた日でもしっとりと湿り気を持ち滑りやすく一步一步慎重に歩きます。昔の人々はこの熊野の自然の奇跡を求めて、どんな思いを持って旅を続けていたのだろうと思いを馳せながら私も登ります。

スタート地点の滝野王子のような王子と呼ばれる社は36箇所あります。

### 那智の滝

途中、はてなししゅうらく果梨集落と言われる茶屋跡。また熊野本宮大社の旧社



地であるおおゆのほら大齋原。長い道中の各

所に古い名も無き地藏尊。また由緒ある神社。色々見所のある道です。もっとも熊野古道らしい大門坂を登り那智大社、那智の滝へ・・・雄大な滝を見ると疲れも吹っ飛びます。最後の難関コース那智山曼荼羅道、大雲取越の道は苔むした石畳が続き、高い杉林の中、深い霧がたち、いにしえのやندどころなき人に出会いそうな・・・そういう思いを抱きながら14km 8時間を歩きました。大変有意義な何か思い出させるような熊野古道散策でした。 (0記)

### 新入会員紹介 (順不同・敬称略)

今回は9名の方が会員登録されました。

個人情報保護のためお名前は伏せています。

10月11日からの行事予定

10月15日 (水) 仕事の相談日 10:00～

31日 (金) 理事会

次回の配分金お支払は11月10日 (金) です

項目	平成25年度	平成26年度
会員数 (人)	1,055	1,027
受注件数 (件)	1,733	1,688
契約金額 (円)	229,186,738	226,210,786

(平成25年度・26年9月分迄の累計)

### 伝言板

### 秋の食材



この時期、脂ののった「秋刀魚、秋鯖、秋味 (鮭)」等の魚。「栗」。「マツタケ、シイタケ」等のキノコ類。

「こいも、えびいも、さつまいも」等のいも類。「ゆず、すだち」等の日本独特のさわやかな柑橘類。まだまだありますが、なんと秋にあじわう食材のおおいこと、どのように調理しましょうか。

お料理上手の方なら、腕がなるでしょう。でも、鶴の子などのちいさな小芋も、きれいに水洗いをし、いもの周りに切り目をいれ、蒸しあげ、つるりかわをむき、ゴマ塩を少々ふればそれだけで立派なお料理です。秋刀魚も水洗いの後、塩少々で焼き、そののち大根おろしとすだちで頂きます。私は、これが大好きです。この時期のお料理は素材だけでおいしく頂けるものが沢山あります。

季節の移ろいを感じられる美味しいものを、貴方もお召上がりください。(Y・M記)

