

第299号 平成28年10月10日発行
 公益社団法人 三田市シルバー人材センター
 〒669-1323
 三田市あかしあ台5-32-2
 電話 564-7501
 FAX 553-1300
 Eメール sandasilver631015@sandasc.org
 ホームページ <http://www.sandasc.org/>

平成28年度上半期事業実績



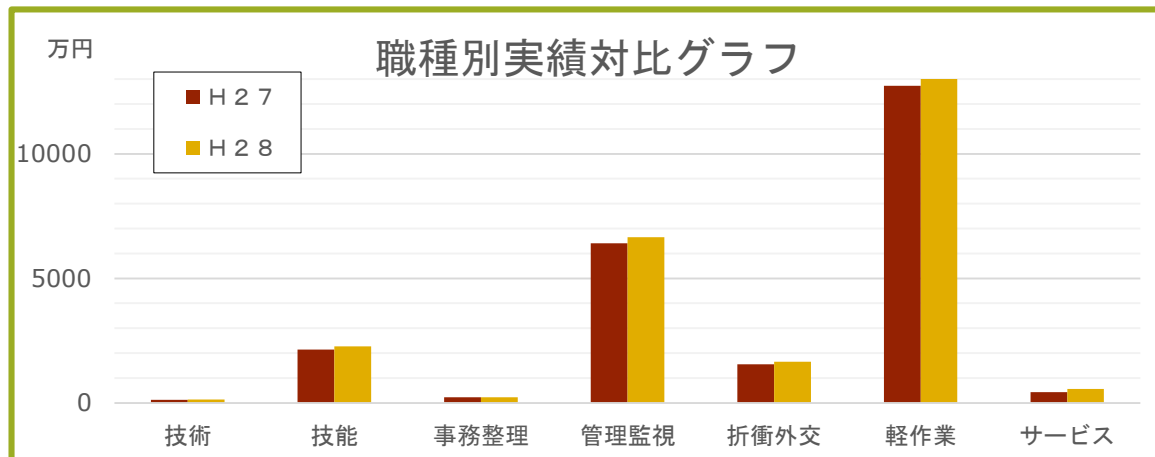
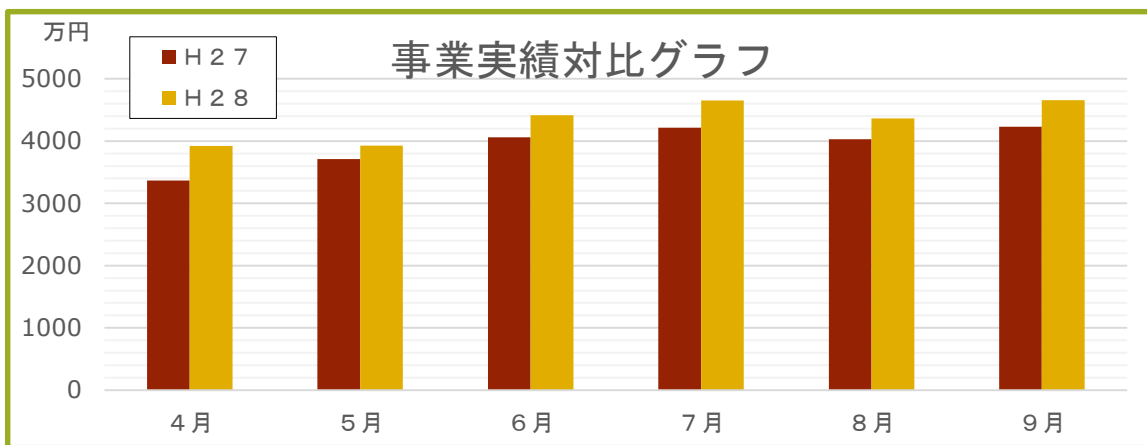
会員数は、1,063名(男性776名、女性287名)で、昨年同時期との対比では20名の増加となっています。男女別では男性14名増、女性6名増となっています。

9月末の入会者数においては、56名(男性36名、女性20名)となり、昨年同期では76名の入会だったのに対し、20名の減となっていました。また退会者については、同じく9月末現在で45名に対し、昨年度は68名で23名の減少です。

事業実績は、毎月前年度を上回り、2億5900万円(対前年度2,300万円増(+10%))となり、当初の予想以上の増加傾向です。

職種別としては、一般企業からの依頼による清掃作業やスーパー関係での作業、除草作業等の増加により軽作業分野が1,700万円近く増加したことが上げられます。

その他、一般家庭からの植木剪定が155万円増となり、竹炭をはじめとする独自事業の実績も46万円増となるなど、徐々に増加しています。



おしゃべりサロン ～健康体操教室～



9月7日(水)にウッディタウン市民センターにて、健康体操教室を開催しました。講師は今年度発足した“ほほえみ体操”同好会の代表をされている岡田さんです。まずはさんだSUNサン体操で体をほぐそうとDVDを流しましたが、ほぐすどころか意外に早いテンポで、ついていくのに必死でした。次に、椅子に座りながら上半身の体操をしました。普段使っていない筋肉を使うので、「イタタタ…」と痛気持ち良く動きました。下半身は足だけでなく腹筋も使い、椅子に座っているのに息切れをされている方もおられました。その後、地域の集会所で講師をやっておられる柏木さんに、長い呼吸法を指導して頂きました。最後に頭と体を使うゲームでは、思うよう

にいかなくて楽しいやら、恥ずかしいやら終始笑っぱなしでした。

ウッディA・B班方 若狭・小浜方面へ旅行

9月26日(月)雨模様のなかウッディA・B班合同の今年度の日帰り旅行として、若狭・小浜・三方五湖方面へ行きました。

参加者は41名、若狭鯖街道 熊川宿をボランティアガイドの案内で散策し、その後、きらら温泉で昼食、入浴、ゆっくりしたあと三方五湖レインボーラインにむかいました。山の上から日本海と三方湖、水月湖、菅湖、久々子湖、日向湖の五湖を眺めました。(その時分には雨も止んでいました)とても美しく雄大な景色でした。その後、マイお箸をつくりに箸匠せいわに向かいました。六層にぬられた箸をグラインダーでところどころこすり色をおとすのですが、なかなかうまくいきません。皆さん左右の様子が違ってました。後は若狭フィッシャーマンズワーフでお土産を買い全員無事に市民センターに到着家路につきました。



市民センターまつりに当センターが出展



| 名 称 | 日 程 | 出 店 |
|------------------|------------------|--------------------------|
| ウッディタウン市民センターまつり | 10月22日(土)～23日(日) | ウッディ地域班 |
| 高平ふるさと交流センターまつり | | 高平地域班・竹炭・折り紙・刃物研ぎ(23日のみ) |
| 藍市民センターまつり | | 藍・本庄地域班 |
| 有馬富士共生センターまつり | 10月30日(日) | 竹炭・折り紙・EM |
| 広野市民センターまつり | 11月20日(日) | 広野地域班 |

法制化30周年における現状

昭和50年(1975年)に「シルバー人材センター」の前身となる「高齢者事業団」が東京都で産声を上げ、更に昭和61年(1986年)には、「高齢者の雇用の安定等に関する法律」が制定され、シルバー事業が法制化されました。



法制化から30年の節目を迎える全国の現況は、センター数1,314団体、登録会員数720,000人余りで、大企業にも匹敵する全国規模の巨大な組織となっています。

平成27年度の事業実績は3,085億円(派遣事業含む)に達し、平成20年(2008年)のリーマンショック前の状況にほぼ戻るなど、順調に伸びているところです。

しかし、今後の事業運営においては「会員増強」と「就業拡大」。いわゆる需要と供給のバランスが、全国的にも大きな課題となっています。

社会の高齢化が進む中、高齢者の受け皿となると同時に、会員への就業提供も拡大しなければいけないところですが、当センターもここ10年ほどは、会員数が1,000人前後と伸び悩み、受注に関しては、件数は増加するものの会員の希望とマッチする事が難しい状況です。

昨年度は、入会者数が退会者数を超え、増加傾向となりましたが、本年度の入会者は若干少ない傾向で、その反面、企業からの依頼が増加するなど、変動する会員数と受注件数をいかに把握しながら、いかに就業機会のマッチングを行うかと言うのが悩ましいところです。ところで、会員を増やす最も有効な方法としては、会員の「口コミ」による入会が多いようで、一番アナログな手段ではありますが、親しい友人等から進められると興味を持ってもらえるようです。皆さんの周辺で、「何かやってみたい」「仕事がない」「仲間を作りたい」と思っている友人知人が居られれば、シルバー人材センターへの入会を勧めてください。

笑顔研究所 あなたが笑顔になる時は

もりた たづこ
森田 田鶴子さん

本日お伺いしたのはシルバー詩吟サークルで教えら



れている森田田鶴子さん(入会は平成11年9月)です。

白雲流吟剣詩舞の総師範号をもって三田市内・大阪近郊と各地で詩吟の指導をされると同時

に、兵庫県福祉サービス第三者評価機構の一員として県内の施設を訪問、評価・改善点の提案など、幅広いお仕事をなさっています。余りにもお元気の活躍ぶりに、「そのお元気の源は何でしょうか?」とお尋ねすると、「お会いする皆さんの笑顔ですね!」とのお答え。以下、笑顔に関する森田さんのお話です。

「詩吟は34年前から始めました。キングレコードに所属して1年目で入賞できた時、寝る間も惜しんで猛練習した甲斐があった、とこれは自分自身の努力に対する笑顔ですね。

それよりもっと嬉しいのはコンクールなどでお弟子さんたちが日ごろのお稽古に苦勞に苦勞を重ねて獲得された賞と一緒に見ると、自分のこと以上に笑顔になります。

毎年、有志で伊勢神宮へ奉納詩吟をしておりますが、全国各地から集まるそのメンバーとの再会も楽しく、満面の笑顔でお互いハグしたりしています。

9年前には日本・モンゴル文化交流で訪れた蒙古高原の満天の星空のもと、ご披露した義経と弁慶の詩吟詩舞は現地の人々に大きな感動と驚きを与えたようで、その後の笑顔がすばらしかったです。

最後に、自分自身最高の笑顔になるな、と思うのが4歳になる曾孫の仕草です。ジュースをこぼしたとき、あーっと言いながらおぼつかない手つきでティッシュをもってきて拭き清めている姿が愛らしく、そのことを思い出すたびに、思わず笑みがこぼれ、笑い声まで出てしまいます。」

(T・N記)



一年に一度の黒枝豆の美味しい季節がやってきました！旬の黒枝豆を味わえるのは10月中旬の2週間位です！「丹波黒大豆」は丹波地方をルーツとする黒大豆で、現在では兵庫県、京都府、岡山県、滋賀県、四国などでも生産されています。

黒枝豆



栄養素としては

- 「**メチオニン**」 ビタミンBやCと一緒にアルコールの分解を助けてくれ、脂肪肝を予防し、解毒作用などもある。
- 「**コリン**」 肝機能を向上させる効果を持ち、飲み過ぎや二日良いに効く。
- 「**カリウム**」 多く含んでいて体内の余分な塩分を排出し、高血圧に効果的。
- 「**鉄分**」 ほうれん草や小松菜より多く含んでいて、貧血に効果がある。
- 「**サポニン**」 肥満予防効果。
- 「**リノール酸**」 コレステロール値を下げる。

枝豆は未熟な大豆なので豆と野菜両方の栄養素を持ち合わせています。

黒枝豆の美味しい茹で方

準備 サヤの両端を5ミリ程度ハサミで切り落とす。

材料 黒枝豆 300～350g
水 1L 塩 40g



- ① 軽く水洗いした後、産毛を取るため分量外の塩でこする。その後きれいに水洗いする。
- ② 鍋に水1Lを入れ沸騰させ、塩40gを加える。そこへ黒枝豆を入れ、弱めの中火で8～10分好みの硬さに茹でる。
(重曹を少し入れると色よく仕上がる)
- ③ ザルにあけ冷やす(水にはさらさない)

美味しくて栄養満点の黒枝豆！自然の恵みに感謝して味わいたいものですね！ (A・O記)



新入会員紹介 (順不同・敬称略)

今回は4名の方が会員登録されました。

個人情報の為、お名前は伏せています。

次回の配分金の支払いは 10月11日(火)です

| 項目 | 平成27年度実績 | 平成28年度(速報) |
|---------|-------------|-------------|
| 会員数(人) | 1,043 | 1,063 |
| 受注件数(件) | 1,609 | 1,552 |
| 契約金額(円) | 236,247,729 | 259,403,839 |

(平成27年度・28年度9月度)

10月11日からの行事予定

- 14日(金) 入会説明会(13:30～)
- 19日(水) 仕事の相談日(10:00～)
- 26日(水) おしゃべりサロン(13:30～)
- 28日(金) 理事会(13:30～)

11月16日(水) 仕事の相談日(10:00～)

伝言板

“ なつかしき信濃へ ”

やっと行ってきました。父の生誕地へ、嫁ぐ前の私の本籍地へ。

特急信濃の車窓から眺める風景は、深緑の山懐にスキ一場の若草色のゲレンデがあり、その上空を朱色のハングラライダーがとんでいます。又、幼き頃泳いだ木崎湖には、モーターボートが白波を立てて水上スキーを引っ張っています。澄んだ空気、青い空、急峻な山並み、駅前には、大きなリュックを担いだ山男や山ガールが大勢います。この風景！思わず手をうちたくなりました。小学校の一時期通学していました。祖父のリンゴ園はどうなっているの？タクシーに乗り急いで行ってみました。今は老人用のグループホームになっていました。何ともさびしい思いがしました。(M・Y記)

